

月例速報 *Market Watch*

サマリーレポート

2014年7月度

1. 首都圏中古マンション件数
2. 首都圏中古マンション㎡単価
3. 地域別中古マンション成約動向
4. 首都圏中古戸建住宅件数
5. 首都圏中古戸建住宅価格
6. 地域別中古戸建住宅成約動向

月例速報 *Market Watch* サマリーレポート <2014年7月度>

中古マンション



首都圏の動き (成約物件)	件数	2,532件	(前年同月比 -14.6%)	↓
	m ² 単価	41.01万円/m ²	(前年同月比 +4.3%)	↑
	価格	2,625万円	(前年同月比 +2.1%)	↗
	専有面積	64.01m ²	築年数	19.71年

○首都圏概況

2014年7月の成約件数は前年同月比マイナス14.6%と4ヶ月連続の2ケタ減となった。一方、成約m²単価はプラス4.3%、成約価格は同2.1%となったが、6月(m²単価:+6.4%、価格:+6.6%)に比べると上昇率は低下している。

○地域別動向

成約件数はすべての都県地域で2ケタ減となり、首都圏全般に取引の減速傾向が顕著となった。成約m²単価は前年比では千葉県を除く各地域で上昇したが、前月比では都区部や千葉県、神奈川県他で下落している。

中古戸建住宅



首都圏の動き (成約物件)	件数	910件	(前年同月比 -15.3%)	↓
	価格	2,866万円	(前年同月比 -4.5%)	↓
	土地面積	149.42m ²	建物面積	105.44m ²
	築後年数	20.75年		

○首都圏概況

2014年7月の成約件数は、前年同月比マイナス15.3%と6ヶ月連続で減少した。成約価格もマイナス4.5%と前月から再び下落に転じた。

○地域別動向

成約件数は千葉県を除く全地域で減少し、都区部や埼玉県、横浜・川崎市では半年以上に渡る減少が続く。成約価格も東京都や埼玉県では前年比・前月比とも下落している。

中古マンション

■成約件数の前年同月比 (2014年7月)

埼玉県 -15.9% ↓		千葉県 -16.9% ↓
多摩 -12.7% ↓	区部 -12.7% ↓	
神奈川県他 -13.8% ↓	横浜・川崎市 -17.1% ↓	

中古戸建住宅

■成約件数の前年同月比 (2014年7月)

埼玉県 -25.3% ↓		千葉県 +0.5% →
多摩 -7.6% ↘	区部 -29.1% ↓	
神奈川県他 -23.6% ↓	横浜・川崎市 -6.0% ↘	

成約件数: +10.0%以上 ↑ +3.0~+10.0%未満 ↗ -3.0~+3.0%未満 → -3.0~-10.0%未満 ↘ -10.0%以上 ↓
 成約m²単価・価格・面積: +3.0%以上 ↑ +1.0~+3.0%未満 ↗ -1.0~+1.0%未満 → -1.0~-3.0%未満 ↘ -3.0%以上 ↓



1. 首都圏中古マンション件数

2014年7月前年同月比	成約件数 -14.6%	新規登録件数 +0.8%	在庫件数 -11.1%
--------------	--------------------	---------------------	--------------------

成約件数は4ヶ月連続で2ケタの減少、新規登録件数は横ばい

○成約件数

14年7月の首都圏における中古マンション成約件数は2,532件で前年比マイナス14.6%と、4ヶ月連続で2ケタの減少となった。好調だった前年同月の反動もあり減少率は6月に比べて拡大しており、取引の減少は続いている。

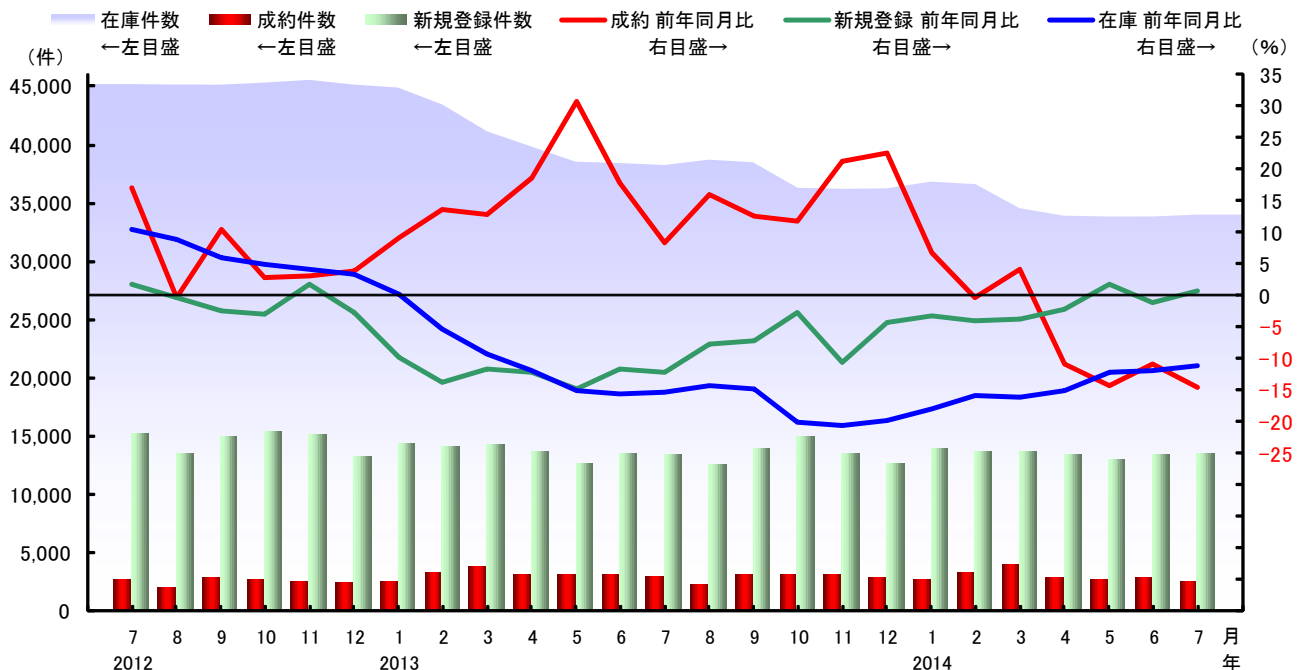
○新規登録件数

7月は13,471件で前年比プラス0.8%と2ヶ月ぶりに増加した。取引が停滞気味となる一方で、昨年来の新規登録件数の減少傾向には歯止めがかかっている。

○在庫件数

7月は34,008件で前年比マイナス11.1%と、18ヶ月連続で減少した。ただ、新規登録件数がわずかに増加する一方で成約件数は減少したため、在庫件数は前月比でやや増加した。

■首都圏 中古マンション件数の推移



	2013年						2014年						
	7月	8月	9月	10月	11月	12月	1月	2月	3月	4月	5月	6月	7月
成約件数(件)	2,965	2,250	3,123	3,066	3,121	2,900	2,688	3,311	3,994	2,785	2,638	2,812	2,532
前年同月比(%)	8.4	16.0	12.5	11.7	21.3	22.7	6.8	-0.2	4.3	-10.7	-14.2	-10.7	-14.6
新規登録件数(件)	13,364	12,493	13,935	14,984	13,537	12,634	13,892	13,607	13,696	13,408	12,879	13,415	13,471
前年同月比(%)	-12.2	-7.6	-7.1	-2.7	-10.5	-4.1	-3.3	-3.9	-3.7	-2.2	1.7	-1.2	0.8
在庫件数(件)	38,252	38,716	38,484	36,303	36,215	36,249	36,832	36,612	34,550	33,909	33,842	33,848	34,008
前年同月比(%)	-15.3	-14.3	-14.8	-19.9	-20.5	-19.7	-18.0	-15.7	-16.1	-14.9	-12.2	-11.9	-11.1



2. 首都圏中古マンション㎡単価

2014年7月前年同月比 成約単価 +4.3% 新規登録単価 +1.3% 在庫単価 +0.6%

成約単価は前年比で19ヶ月連続の上昇、新規登録・在庫単価も前年比で上昇続く

○成約㎡単価

14年7月の首都圏における中古マンション成約㎡単価は41.01万円/㎡で、前年比ではプラス4.3%と13年1月以来19ヶ月連続で上昇している。ただ、6月に比べて上昇率は低下しており、前月比でも下落するなど、これまでの上昇基調に変化が見え始めている。

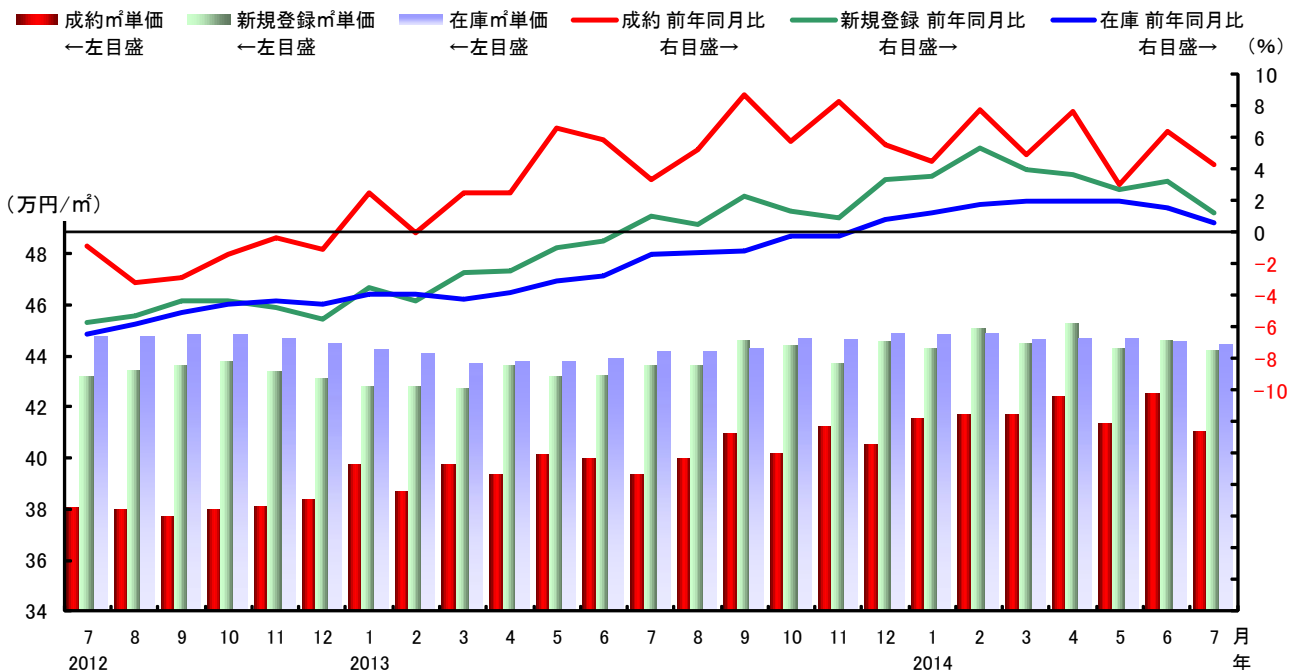
○新規登録㎡単価

7月は44.23万円/㎡で前年比プラス1.3%と13ヶ月連続で上昇した。成約単価と同様に、新規に売り出される物件の㎡単価の上昇率は低下しており、前月比でも下落した。

○在庫㎡単価

7月は44.40万円/㎡で前年比プラス0.6%と8ヶ月連続の上昇となった。成約単価、新規登録単価と同じく、6月に引き続いて上昇率は低下しており、前月の水準も下回っている。

■首都圏 中古マンション㎡単価の推移



	2013年						2014年						
	7月	8月	9月	10月	11月	12月	1月	2月	3月	4月	5月	6月	7月
成約㎡単価(万円)	39.31	40.01	40.95	40.18	41.23	40.48	41.53	41.68	41.66	42.40	41.34	42.52	41.01
前年同月比(%)	3.4	5.3	8.7	5.8	8.3	5.6	4.5	7.8	4.9	7.7	3.1	6.4	4.3
新規登録㎡単価(万円)	43.65	43.63	44.60	44.38	43.70	44.55	44.30	45.06	44.44	45.22	44.29	44.61	44.23
前年同月比(%)	1.1	0.5	2.3	1.4	0.9	3.4	3.6	5.4	4.0	3.7	2.7	3.3	1.3
在庫㎡単価(万円)	44.12	44.14	44.24	44.65	44.59	44.83	44.77	44.83	44.57	44.63	44.64	44.56	44.40
前年同月比(%)	-1.4	-1.3	-1.2	-0.2	-0.2	0.8	1.3	1.8	2.0	2.0	2.0	1.6	0.6



3. 地域別中古マンション成約動向

● 首都圏

成約件数はすべての都県地域で2ケタ減。㎡単価は千葉県を除いて上昇

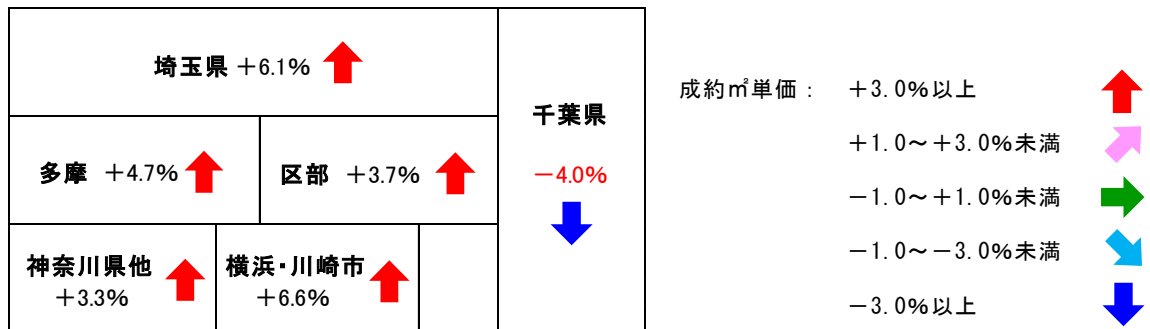
○成約件数

都県6地域における14年7月の中古マンション成約件数は、6月に引き続きすべての地域で減少し、減少率は2ケタとなった。特に横浜・川崎市では6ヶ月連続、埼玉県では5ヶ月連続、東京都でも4ヶ月続けてマイナスとなるなど、取引の減少が続いている。

○成約㎡単価

7月の成約単価は、千葉県を除く各地域で前年比での上昇がみられた。ただ、前月比では都区部や千葉県、神奈川県他の単価が下落しており、その他の地域も概ね横ばいとなるなど上昇の動きは鈍化しつつある。

■成約㎡単価の前年同月比（2014年7月）



		2013年						2014年								
		7月	8月	9月	10月	11月	12月	1月	2月	3月	4月	5月	6月	7月		
成約件数	東京都	(件)	1,406	1,105	1,559	1,447	1,541	1,422	1,315	1,640	1,983	1,363	1,282	1,382	1,227	
		(%)	10.1	23.3	21.2	13.1	22.3	22.0	6.4	3.9	6.1	-7.4	-16.2	-9.3	-12.7	
	東京都区部	(件)	1,114	849	1,246	1,143	1,194	1,128	1,036	1,301	1,574	1,076	1,007	1,117	972	
		(%)	14.0	19.7	25.6	15.2	22.3	23.3	6.3	4.6	5.9	-7.6	-16.4	-9.5	-12.7	
	東京都多摩	(件)	292	256	313	304	347	294	279	339	409	287	275	265	255	
		(%)	-2.7	36.9	6.5	5.9	22.2	17.1	6.9	1.5	7.1	-6.8	-15.6	-8.3	-12.7	
	埼玉県	(件)	384	299	378	407	385	367	322	414	496	360	308	336	323	
		(%)	-0.8	14.6	6.5	19.7	24.2	37.5	1.6	0.0	-1.6	-18.7	-22.0	-16.0	-15.9	
	千葉県	(件)	403	301	385	418	387	372	355	433	505	381	351	376	335	
	(%)	14.2	11.5	6.1	8.9	10.9	11.7	20.7	-2.0	5.2	-11.0	-4.6	-11.1	-16.9		
神奈川県	(件)	772	545	801	794	808	739	696	824	1,010	681	697	718	647		
		(%)	7.4	6.2	3.9	7.2	23.4	23.8	3.9	-6.6	3.4	-12.2	-11.0	-10.6	-16.2	
	横浜市・川崎市	(件)	555	410	601	581	604	533	507	610	728	486	523	536	460	
		(%)	6.7	6.5	6.9	4.3	29.9	18.7	1.6	-5.7	-2.2	-17.2	-7.4	-9.0	-17.1	
神奈川県他	(件)	217	135	200	213	204	206	189	214	282	195	174	182	187		
	(%)	9.0	5.5	-4.3	15.8	7.4	39.2	10.5	-8.9	21.0	3.2	-20.2	-15.0	-13.8		
㎡単価	東京都	(万円)	51.9	51.9	52.8	53.7	54.2	53.6	54.5	54.5	54.2	57.4	54.4	56.3	54.5	
		(%)	4.5	6.6	9.5	10.4	12.6	7.2	8.0	7.3	4.7	11.4	5.3	6.5	4.9	
	東京都区部	(万円)	57.3	58.8	58.0	59.2	60.7	59.4	60.4	60.2	60.0	62.6	59.7	61.3	59.5	
		(%)	5.0	11.3	9.5	10.5	13.7	7.3	8.6	7.9	5.5	11.4	4.8	6.2	3.7	
	東京都多摩	(万円)	33.8	32.7	35.3	35.6	34.3	34.1	35.4	35.2	35.3	40.3	34.9	35.3	35.4	
		(%)	-3.9	-6.8	2.3	5.9	5.4	4.6	6.3	4.1	3.7	13.2	1.8	-0.1	4.7	
	埼玉県	(万円)	23.3	25.3	25.7	24.3	25.8	24.6	24.6	25.7	25.5	25.1	23.7	24.7	24.7	
		(%)	-5.6	3.3	1.7	3.6	3.1	5.5	-1.6	11.0	4.7	3.9	-6.8	-2.1	6.1	
	千葉県	(万円)	23.4	24.5	23.6	23.6	22.4	22.8	23.9	23.7	24.5	24.1	24.2	23.4	22.5	
		(%)	3.3	-0.6	1.7	-4.8	-4.2	3.4	-1.2	3.3	2.9	-1.3	3.7	-5.7	-4.0	
	神奈川県	(万円)	35.4	35.8	36.6	35.6	36.5	36.2	37.0	37.1	37.4	36.3	37.3	37.7	37.3	
			(%)	3.7	0.7	4.4	1.5	4.2	6.2	1.9	6.3	6.1	0.1	3.8	10.8	5.5
		横浜市・川崎市	(万円)	38.4	38.5	39.8	39.2	39.7	39.6	39.9	40.3	40.6	39.9	40.3	40.7	40.9
		(%)	3.3	2.6	4.2	3.5	2.3	6.1	2.3	6.0	6.6	2.1	0.5	11.0	6.6	
	神奈川県他	(万円)	27.5	27.5	26.7	26.0	27.3	27.6	29.5	27.9	29.4	27.8	28.3	28.8	28.4	
		(%)	5.2	-7.7	-1.1	-1.4	6.2	12.6	3.3	6.1	12.0	1.9	11.9	6.7	3.3	



3. 地域別中古マンション成約動向

札幌市・仙台市

成約件数は札幌・仙台とも減少、㎡単価は双方とも前年比で上昇続く

○成約件数

14年7月の成約件数は札幌市が前年比で14.2%減少し、仙台市は同1.1%減少した。札幌市は4ヶ月連続で減少、仙台市は3ヶ月ぶりの減少となった。

○成約㎡単価

7月の成約単価は札幌市が前年比プラス11.1%で2ヶ月連続の上昇、仙台市もプラス13.1%で5ヶ月連続の上昇となったが、両市とも14年に入ってから㎡単価は概ね横ばいで推移している。

			2013年						2014年						
			7月	8月	9月	10月	11月	12月	1月	2月	3月	4月	5月	6月	7月
成約件数	北海道札幌市	(件)	204	178	235	203	210	153	175	198	268	199	182	207	175
		(%)	1.5	15.6	4.9	2.5	20.0	0.7	8.7	-9.6	3.9	-7.0	-10.8	-8.8	-14.2
	宮城県仙台市	(件)	91	64	89	73	117	102	99	92	117	90	108	104	90
		(%)	18.2	10.3	3.5	-15.1	77.3	50.0	62.3	-2.1	2.6	-1.1	8.0	10.6	-1.1
㎡単価	北海道札幌市	(万円)	16.3	15.9	16.4	17.4	17.0	17.4	17.4	17.6	18.0	18.3	11.3	18.9	18.1
		(%)	4.8	3.3	4.8	12.7	7.2	15.0	12.4	6.9	3.3	11.3	-34.3	16.7	11.1
	宮城県仙台市	(万円)	22.2	23.0	24.1	25.1	23.6	23.4	24.0	26.0	25.6	25.7	25.5	25.3	25.1
		(%)	2.7	13.7	16.5	17.7	7.0	13.4	7.1	-2.5	0.7	4.6	7.0	14.5	13.1



4. 首都圏中古戸建住宅件数

2014年7月前年同月比 成約件数 **-15.3%** 新規登録件数 **+1.1%** 在庫件数 **-6.3%**

成約件数・在庫件数は前年比で減少続く

○成約件数

14年7月の首都圏における中古戸建住宅の成約件数は910件で前年比マイナス15.3%と、6ヶ月連続で減少した。中古マンションと同様に減少率は6月から拡大している。

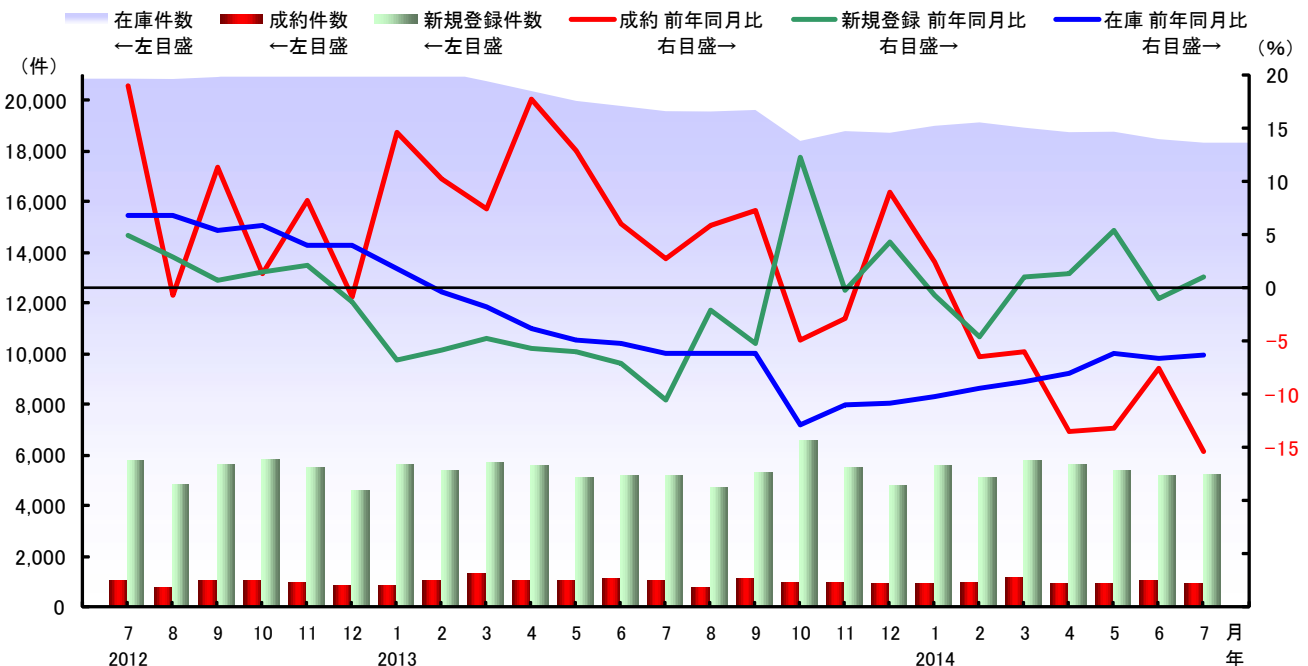
○新規登録件数

7月は5,209件で前年比プラス1.1%と2ヶ月ぶりに増加した。中古戸建の新規登録件数は、昨秋以降増減を繰り返している。

○在庫件数

7月は18,334件で前年比マイナス6.3%と18ヶ月連続で減少した。7月の件数は11年1月以来の低い水準となっている。

■首都圏 中古戸建住宅件数の推移



	2013年						2014年						
	7月	8月	9月	10月	11月	12月	1月	2月	3月	4月	5月	6月	7月
成約件数(件)	1,074	809	1,089	972	957	935	887	984	1,205	927	886	1,034	910
前年同月比(%)	2.8	5.9	7.3	-4.9	-2.8	9.0	2.4	-6.4	-5.9	-13.4	-13.2	-7.6	-15.3
新規登録件数(件)	5,151	4,749	5,321	6,562	5,522	4,802	5,574	5,118	5,733	5,636	5,400	5,148	5,209
前年同月比(%)	-10.5	-2.0	-5.2	12.3	-0.2	4.4	-0.6	-4.6	1.1	1.3	5.5	-0.9	1.1
在庫件数(件)	19,577	19,563	19,624	18,405	18,790	18,726	18,998	19,133	18,926	18,749	18,765	18,473	18,334
前年同月比(%)	-6.1	-6.2	-6.2	-12.9	-11.0	-10.8	-10.2	-9.4	-8.8	-8.0	-6.1	-6.6	-6.3

5. 首都圏中古戸建住宅価格



2014年7月前年同月比 成約価格 **-4.5%** 新規登録価格 **-0.9%** 在庫価格 **-2.1%**

成約・新規登録・在庫価格とも前月比では概ね横ばい

○成約価格

14年7月の首都圏の中古戸建住宅価格は、2,866万円で前年比マイナス4.5%と2ヶ月ぶりに下落した。14年に入ってから成約価格は、前年比・前月比ともに上昇と下落を繰り返している。

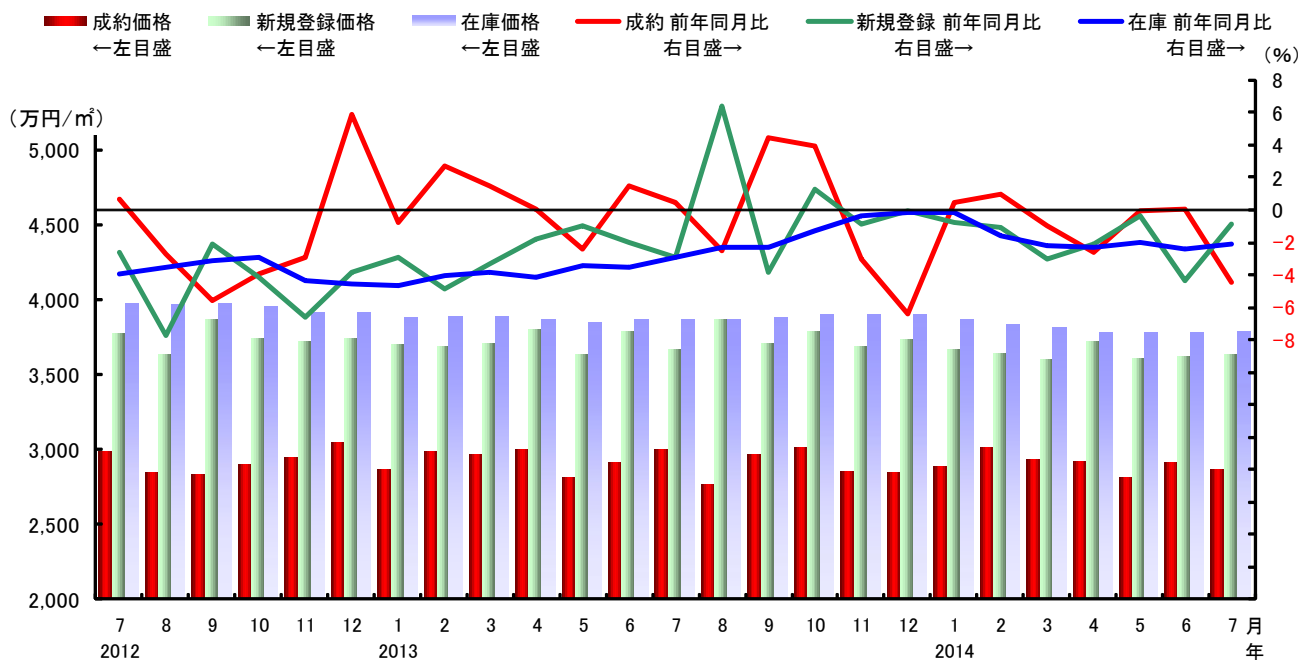
○新規登録価格

7月は3,632万円で前年比マイナス0.9%と9ヶ月連続で下落した。ただ、前月比はほぼ横ばいで、新規登録価格の水準は大きく変化していない。

○在庫価格

7月は3,782万円で前年比マイナス2.1%と、11年8月以来の下落が続いている。前年比の下落傾向に変化はないが、前月比でみると4月以降は3,700万円台でほぼ横ばいとなっている。

■首都圏 中古戸建住宅価格の推移



	2013年						2014年						
	7月	8月	9月	10月	11月	12月	1月	2月	3月	4月	5月	6月	7月
成約価格(万円)	3,002	2,767	2,964	3,008	2,850	2,849	2,885	3,013	2,935	2,922	2,805	2,910	2,866
前年同月比(%)	0.5	-2.5	4.5	3.9	-3.0	-6.4	0.5	1.0	-1.0	-2.6	-0.1	0.1	-4.5
新規登録価格(万円)	3,666	3,861	3,714	3,790	3,684	3,735	3,667	3,644	3,596	3,723	3,613	3,625	3,632
前年同月比(%)	-2.9	6.4	-3.8	1.3	-0.9	-0.1	-0.8	-1.1	-3.0	-2.1	-0.4	-4.3	-0.9
在庫価格(万円)	3,861	3,870	3,881	3,903	3,896	3,897	3,870	3,829	3,805	3,773	3,772	3,771	3,782
前年同月比(%)	-2.9	-2.3	-2.3	-1.3	-0.4	-0.2	-0.2	-1.6	-2.2	-2.3	-2.0	-2.4	-2.1



6. 地域別中古戸建住宅成約動向

首都圏

成約件数は千葉県を除いて減少、成約価格は東京都・埼玉県で前年比下落

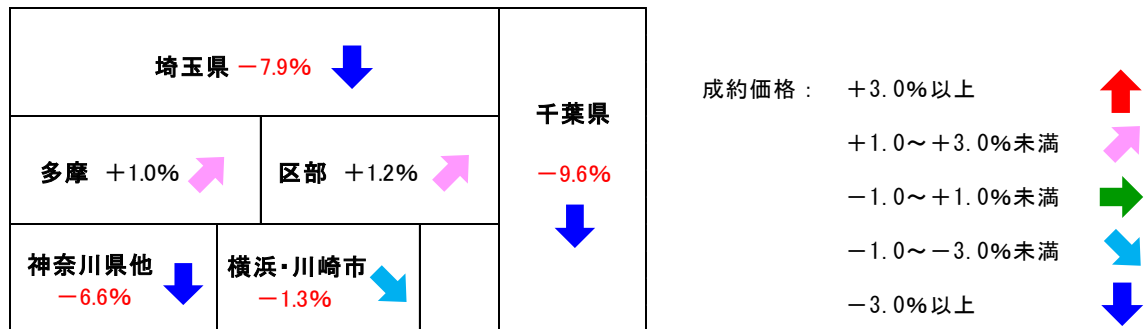
○成約件数

都県6地域における14年7月の中古戸建住宅の成約件数は、千葉県を除く各地域とも減少した。横浜・川崎は10ヶ月連続、埼玉県は7カ月連続、都区部は6ヶ月連続で減少し、減少率も拡大している。

○成約価格

7月の成約価格は前年比で都区部と多摩を除く各地域が下落した。埼玉県や千葉県など郊外を中心に弱含みの傾向は続いているが、前月比の動きでは地域ごとにばらつきがみられる。

■成約価格の前年同月比（2014年7月）



		2013年						2014年							
		7月	8月	9月	10月	11月	12月	1月	2月	3月	4月	5月	6月	7月	
成約件数	東京都	(件)	326	231	309	297	259	290	269	297	366	258	246	265	262
		(%)	3.8	15.5	2.7	2.8	-14.8	3.9	20.1	-13.7	-7.6	-18.4	-9.9	-2.9	-19.6
	東京都区部	(件)	182	116	176	165	131	137	138	159	190	142	121	129	129
		(%)	17.4	7.4	12.8	5.8	-15.5	-14.4	21.1	-20.9	-5.0	-17.4	-15.4	-11.0	-29.1
	東京都多摩	(件)	144	115	133	132	128	153	131	138	176	116	125	136	133
		(%)	-9.4	25.0	-8.3	-0.8	-14.1	28.6	19.1	-3.5	-10.2	-19.4	-3.8	6.3	-7.6
	埼玉県	(件)	225	158	231	204	197	195	175	168	241	197	178	202	168
		(%)	8.7	-6.0	19.7	-5.6	0.0	17.5	-7.9	-14.3	-2.4	-16.5	-18.0	-18.5	-25.3
	千葉県	(件)	213	185	217	198	227	197	181	208	249	199	190	220	214
		(%)	-3.6	17.1	1.9	2.1	17.6	14.5	19.9	7.2	2.0	-6.1	-15.6	-13.7	0.5
神奈川県	(件)	310	235	332	273	274	253	262	311	349	273	272	347	266	
		(%)	2.3	-1.3	7.8	-15.5	-5.8	5.0	-13.0	-1.9	-11.4	-11.1	-11.1	1.2	-14.2
	横浜市・川崎市	(件)	166	117	185	152	151	121	141	161	178	141	148	189	156
		(%)	-3.5	-7.9	13.5	-9.5	-15.6	-9.0	-13.5	-15.7	-16.4	-9.6	-4.5	-4.5	-6.0
神奈川県他	(件)	144	118	147	121	123	132	121	150	171	132	124	158	110	
	(%)	9.9	6.3	1.4	-21.9	9.8	22.2	-12.3	19.0	-5.5	-12.6	-17.9	9.0	-23.6	
成約価格	東京都	(万円)	4,047	3,740	4,221	4,315	4,043	3,985	3,853	4,352	4,084	4,219	3,757	4,270	3,976
		(%)	-3.1	-11.3	10.9	3.2	3.1	-6.8	-7.1	8.5	0.5	-2.6	-5.1	4.0	-1.8
	東京都区部	(万円)	4,815	4,499	5,003	5,186	5,062	4,948	4,591	5,309	5,084	5,013	4,538	5,347	4,872
		(%)	-3.8	-7.9	14.8	5.8	6.6	-1.2	-8.2	18.6	6.4	-7.0	-5.7	8.3	1.2
	東京都多摩	(万円)	3,076	2,974	3,186	3,226	3,000	3,123	3,075	3,250	3,004	3,248	3,001	3,248	3,107
		(%)	-8.5	-13.5	-0.9	-3.4	-2.0	-5.0	-5.6	-3.2	-9.8	6.0	-0.7	2.8	1.0
	埼玉県	(万円)	1,949	2,043	1,958	1,883	1,982	1,953	1,956	2,013	1,897	1,901	1,826	1,960	1,795
		(%)	2.3	9.2	-0.7	-5.6	3.2	-6.4	5.7	3.3	-3.0	-2.6	-2.3	-0.6	-7.9
	千葉県	(万円)	1,980	1,677	1,799	1,855	1,822	1,880	1,902	1,751	1,838	1,810	1,913	1,739	1,790
		(%)	10.6	-0.4	-4.3	5.6	-8.4	4.7	10.0	-11.5	2.4	-2.5	3.8	-7.5	-9.6
	神奈川県	(万円)	3,369	3,156	3,255	3,262	3,198	2,994	3,192	3,120	3,230	3,243	3,208	3,166	3,315
		(%)	0.2	0.9	5.3	7.6	-1.1	-5.4	1.6	-0.3	0.4	0.4	1.6	-6.8	-1.6
	横浜市・川崎市	(万円)	3,837	3,681	3,822	3,809	3,592	3,637	3,642	3,635	3,849	3,808	3,738	3,679	3,789
		(%)	-0.4	4.7	11.7	10.1	-1.3	-1.5	3.7	2.3	7.8	1.0	5.2	-4.8	-1.3
	神奈川県他	(万円)	2,830	2,636	2,541	2,574	2,713	2,405	2,666	2,568	2,586	2,639	2,575	2,553	2,643
		(%)	3.9	-1.8	-6.4	0.2	5.0	-4.6	-1.4	3.3	-7.7	-1.3	-6.4	-7.3	-6.6



6. 地域別中古戸建住宅成約動向

札幌市・仙台市

札幌市の成約件数・価格のプラス基調続く、仙台市は件数マイナス・価格プラス

○成約件数

14年7月の成約件数は、札幌市が前年比プラス6.2%と5ヶ月連続で増加した。一方、仙台市はマイナス6.0%と2ヶ月ぶりの減少に転じた。

○成約価格

7月の成約価格は、札幌市が前年比プラス0.3%と5ヶ月連続で上昇した。仙台市もプラス9.9%と3ヶ月ぶりに上昇した。

		2013年						2014年							
		7月	8月	9月	10月	11月	12月	1月	2月	3月	4月	5月	6月	7月	
成約件数	北海道札幌市	(件)	130	121	141	138	132	110	78	93	112	108	120	145	138
		(%)	28.7	59.2	10.2	5.3	25.7	23.6	-8.2	-3.1	10.9	22.7	9.1	29.5	6.2
	宮城県仙台市	(件)	50	45	58	35	53	41	39	48	61	32	37	57	47
		(%)	11.1	73.1	45.0	-22.2	55.9	-2.4	21.9	60.0	38.6	-5.9	-11.9	32.6	-6.0
成約価格	北海道札幌市	(万円)	1,560	1,608	1,562	1,679	1,570	1,622	1,446	1,549	1,610	1,586	1,642	1,593	1,564
		(%)	4.3	11.4	-0.8	15.0	4.9	5.0	-7.2	-12.6	2.9	2.5	5.9	1.9	0.3
	宮城県仙台市	(万円)	2,157	2,144	2,085	2,377	2,152	2,425	2,232	1,995	2,353	2,558	2,142	2,042	2,371
		(%)	14.2	8.8	13.9	10.8	20.0	11.3	8.5	1.1	12.4	16.5	-1.8	-3.8	9.9

月例速報マーケットウォッチ・サマリーレポートについて

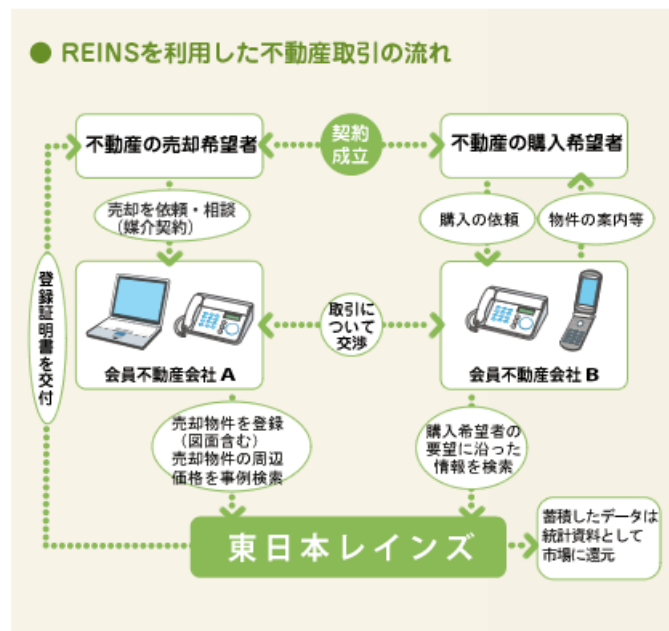
- このレポートは、公益財団法人東日本不動産流通機構（東日本レインズ）に登録されている物件情報の月次集計結果である月例速報マーケットウォッチの中から、首都圏及び札幌市・仙台市の不動産流通市場の動きについて抜粋・要約し解説したものです。
- ここでは中古マンション・中古戸建住宅の成約物件、新規登録物件、在庫物件の件数・価格等から、首都圏全体および地域別の最新動向について分析・紹介しています。
- なお、土地や新築戸建住宅の動向および詳細なエリア別の動向については、月例速報マーケットウォッチのデータ編に記載した数表をご参照下さい。

掲載データについて

- 掲載対象は「中古マンション」「中古戸建住宅」の売買物件で、媒介契約物件のほか会員の売り主および代理物件を含みます。掲載データの㎡単価、価格は平均値を示します。
- 集計は、各月とも月初から月末までに当機構に登録等があったものです。
 - 「成約物件」＝当月に成約報告のあったものを集計
 - 「新規登録物件」＝当月に新たに登録のあったもの（新規の売り出し物件）を集計
 - 「在庫物件」＝当月末時点で登録されている物件（売り出し中の物件）を集計

レインズ（REINS）について

- レインズとは、Real Estate Information Network System（不動産流通標準情報システム）の略称で、国土交通大臣から指定を受けた不動産流通機構が運営しているコンピュータ・ネットワーク・システムの名称です。
- 指定流通機構の会員不動産会社が不動産情報を受け取ったり情報提供を行うシステムで、会員間での情報交換がリアルタイムで行われています。
- 公益財団法人東日本不動産流通機構は通称「東日本レインズ」と呼ばれています。



2014（平成26）年8月11日

お問い合わせ先



国土交通大臣指定 公益財団法人 東日本不動産流通機構
 〒101-0044 東京都千代田区鍛冶町 2-3-2 神田センタービルディング 2F
 TEL : 03-5296-9350 <http://www.reins.or.jp/>