

月例速報 *Market Watch*

サマリーレポート

2014年6月度

1. 首都圏中古マンション件数
2. 首都圏中古マンション㎡単価
3. 地域別中古マンション成約動向
4. 首都圏中古戸建住宅件数
5. 首都圏中古戸建住宅価格
6. 地域別中古戸建住宅成約動向

月例速報 *Market Watch* サマリーレポート <2014年6月度>

中古マンション



首都圏の動き (成約物件)	件数	2,812件	(前年同月比 -10.7%)	↓
	㎡単価	42.52万円/㎡	(前年同月比 +6.4%)	↑
	価格	2,743万円	(前年同月比 +6.6%)	↑
	専有面積	64.51㎡	築年数	19.93年

○首都圏概況

2014年6月の成約件数は前年同月比マイナス10.7%と3ヶ月連続で2ケタ減となった。一方、成約㎡単価はプラス6.4%、成約価格は同6.6%と、前の月(5月/㎡単価: +3.1%、価格: +3.3%)に比べて上昇率は拡大した。

○地域別動向

成約件数は5月に引き続きすべての都県地域で減少し、首都圏全般に取引は停滞気味となっている。成約㎡単価は東京都区部や横浜・川崎市などで上昇する一方、埼玉県や千葉県などは下落し、エリアによって価格の動きにばらつきがみられた。

中古戸建住宅



首都圏の動き (成約物件)	件数	1,034件	(前年同月比 -7.6%)	↓
	価格	2,910万円	(前年同月比 +0.1%)	→
	土地面積	145.95㎡	建物面積	106.01㎡
	築後年数	20.76年		

○首都圏概況

2014年6月の成約件数は、前年同月比マイナス7.6%と5ヶ月連続で減少した。成約価格はプラス0.1%とほぼ横ばいで推移した。

○地域別動向

成約件数は多摩や神奈川県他で増加に転じたものの、埼玉県や千葉県など大多数のエリアは減少が続く。成約価格も東京都内以外は下落するなど弱含みの傾向がみられた。

中古マンション

■成約件数の前年同月比 (2014年6月)

埼玉県 -16.0% ↓		千葉県 -11.1% ↓
多摩 -8.3% ↓	区部 -9.5% ↓	
神奈川県他 -15.0% ↓	横浜・川崎市 -9.0% ↓	

中古戸建住宅

■成約件数の前年同月比 (2014年6月)

埼玉県 -18.5% ↓		千葉県 -13.7% ↓
多摩 +6.3% ↑	区部 -11.0% ↓	
神奈川県他 +9.0% ↑	横浜・川崎市 -4.5% ↓	

成約件数: +10.0%以上 ↑ +3.0~+10.0%未満 ↑ -3.0~+3.0%未満 → -3.0~-10.0%未満 ↓ -10.0%以上 ↓



1. 首都圏中古マンション件数

2014年6月前年同月比	成約件数 -10.7%	新規登録件数 -1.2%	在庫件数 -11.9%
--------------	--------------------	---------------------	--------------------

成約件数は3ヶ月連続で2ケタの減少、新規登録件数も再び減少へ

○成約件数

14年6月の首都圏における中古マンション成約件数は2,812件で前年比マイナス10.7%と、4月以降3ヶ月連続で2ケタの減少となった。前年同月比で見ると13年6月は3,149件（前年比17.9%増）と例年になく好調だったためその反動が現れたが、減少率は5月に比べてやや縮小している。

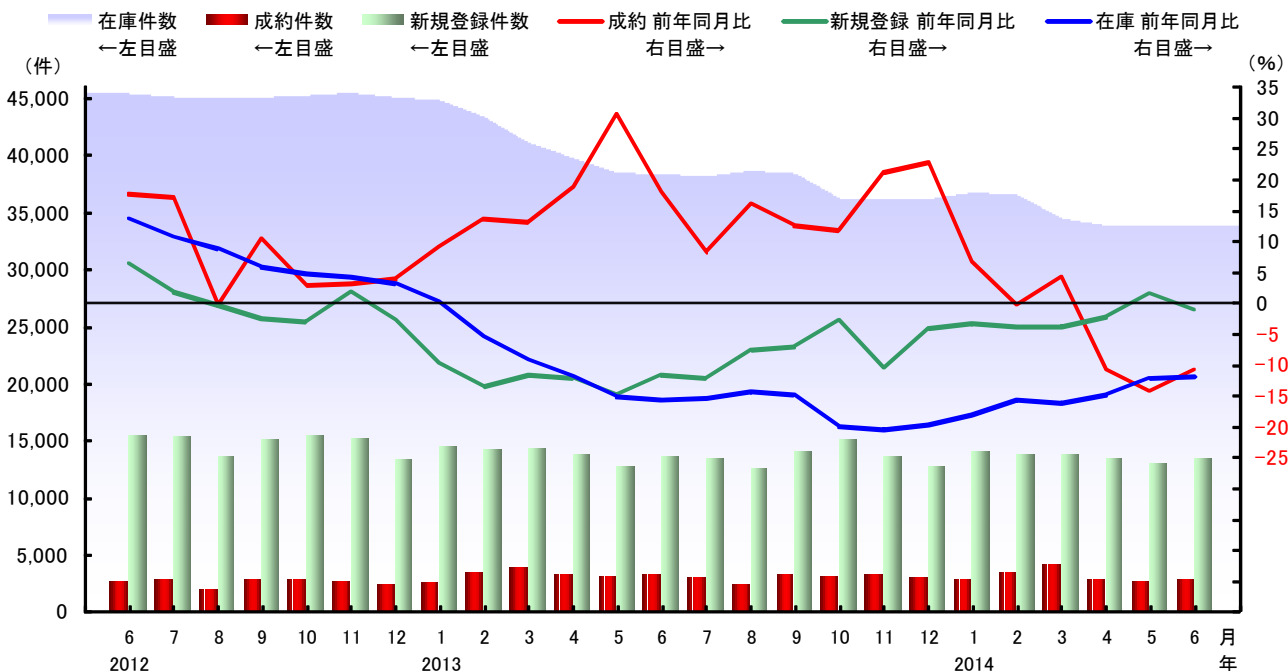
○新規登録件数

6月は13,415件で前年比マイナス1.2%と2ヶ月ぶりに減少した。取引が停滞気味となっているなかで、新規登録件数も概ね横ばいで推移する状況にある。

○在庫件数

6月は33,848件で前年比マイナス11.9%と、17ヶ月連続で減少した。成約件数とともに新規登録件数も減少に転じたことで在庫件数の減少は続いており、前月並みの水準で推移した。

■首都圏 中古マンション件数の推移



	2013年							2014年					
	6月	7月	8月	9月	10月	11月	12月	1月	2月	3月	4月	5月	6月
成約件数 (件)	3,149	2,965	2,250	3,123	3,066	3,121	2,900	2,688	3,311	3,994	2,785	2,638	2,812
前年同月比 (%)	17.9	8.4	16.0	12.5	11.7	21.3	22.7	6.8	-0.2	4.3	-10.7	-14.2	-10.7
新規登録件数 (件)	13,580	13,364	12,493	13,935	14,984	13,537	12,634	13,892	13,607	13,696	13,408	12,879	13,415
前年同月比 (%)	-11.7	-12.2	-7.6	-7.1	-2.7	-10.5	-4.1	-3.3	-3.9	-3.7	-2.2	1.7	-1.2
在庫件数 (件)	38,422	38,252	38,716	38,484	36,303	36,215	36,249	36,832	36,612	34,550	33,909	33,842	33,848
前年同月比 (%)	-15.5	-15.3	-14.3	-14.8	-19.9	-20.5	-19.7	-18.0	-15.7	-16.1	-14.9	-12.2	-11.9



2. 首都圏中古マンション㎡単価

2014年6月前年同月比 成約単価 +6.4% 新規登録単価 +3.3% 在庫単価 +1.6%

成約単価は18ヶ月連続で上昇、新規登録・在庫単価も上昇続く

○成約㎡単価

14年6月の首都圏における中古マンション成約㎡単価は42.52万円/㎡で、95年6月以来の水準となった。前年比ではプラス6.4%と13年1月以来18ヶ月連続で上昇している。成約件数が減少する一方で、価格水準の高いエリアの平均単価が上昇したことなどにより上昇率は前年同月を上回った。

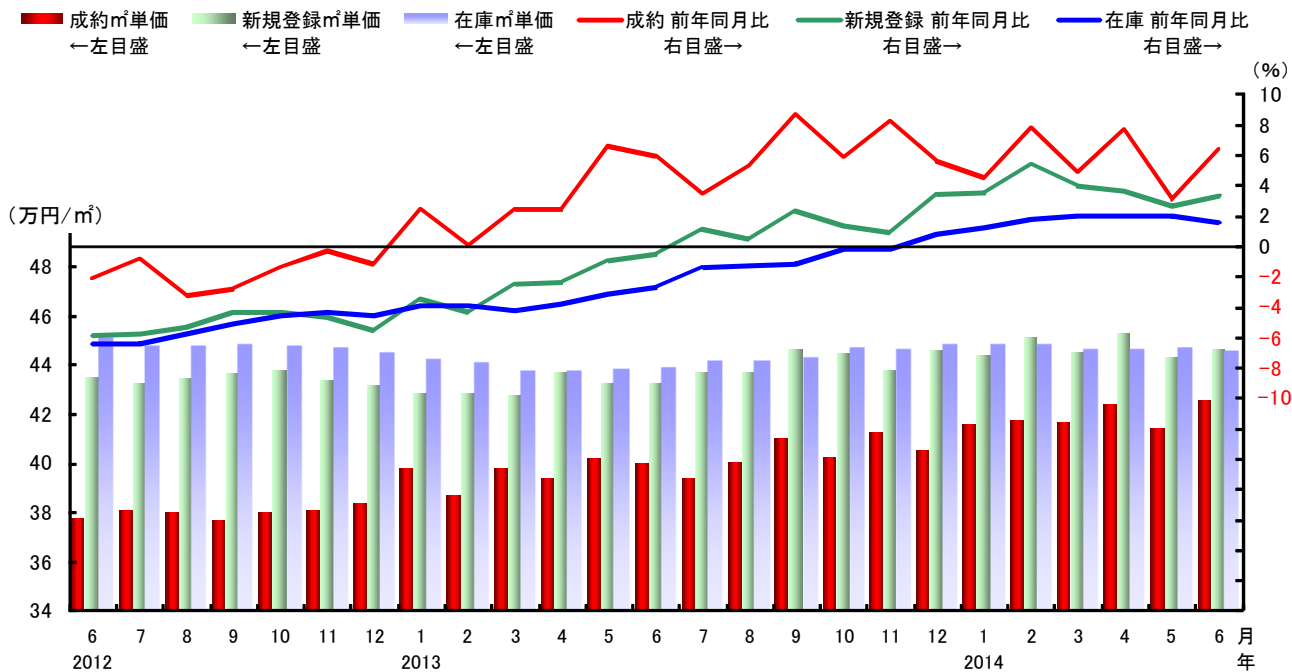
○新規登録㎡単価

6月は44.61万円/㎡で前年比プラス3.3%と12ヶ月連続で上昇した。成約単価と同様、新規に売り出される物件の㎡単価は上昇率が再び拡大し、前月の水準を上回った。

○在庫㎡単価

6月は44.56万円/㎡で前年比プラス1.6%と7ヶ月連続の上昇となった。ただ、上昇率はやや縮小しており、在庫単価は今年に入ってから44万円台後半で推移している。

■首都圏 中古マンション㎡単価の推移



	2013年							2014年					
	6月	7月	8月	9月	10月	11月	12月	1月	2月	3月	4月	5月	6月
成約㎡単価(万円)	39.97	39.31	40.01	40.95	40.18	41.23	40.48	41.53	41.68	41.66	42.40	41.34	42.52
前年同月比(%)	5.9	3.4	5.3	8.7	5.8	8.3	5.6	4.5	7.8	4.9	7.7	3.1	6.4
新規登録㎡単価(万円)	43.20	43.65	43.63	44.60	44.38	43.70	44.55	44.30	45.06	44.44	45.22	44.29	44.61
前年同月比(%)	-0.5	1.1	0.5	2.3	1.4	0.9	3.4	3.6	5.4	4.0	3.7	2.7	3.3
在庫㎡単価(万円)	43.86	44.12	44.14	44.24	44.65	44.59	44.83	44.77	44.83	44.57	44.63	44.64	44.56
前年同月比(%)	-2.7	-1.4	-1.3	-1.2	-0.2	-0.2	0.8	1.3	1.8	2.0	2.0	2.0	1.6



3. 地域別中古マンション成約動向

● 首都圏

成約件数はすべての都県地域で減少。㎡単価は都区部や横浜・川崎市を中心に上昇

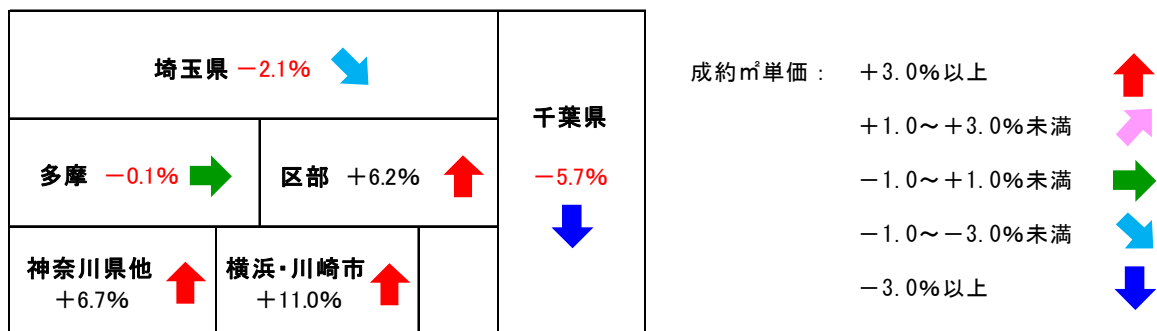
○成約件数

都県6地域における14年6月の中古マンション成約件数は、5月に引き続きすべての地域で減少した。首都圏全般に停滞気味の様子がみられるが、特に多摩や埼玉県、神奈川県他では一昨年同月（12年6月）の水準も下回っている。

○成約㎡単価

6月の成約単価は、都区部や横浜・川崎市、神奈川県他で上昇した。単価水準の高いエリアの上昇が首都圏全体の上昇率アップにつながったが、埼玉県や千葉県などの郊外は下落しており価格の動きにばらつきがみられるようになってきた。

■成約㎡単価の前年同月比（2014年6月）



		2013年						2014年							
		6月	7月	8月	9月	10月	11月	12月	1月	2月	3月	4月	5月	6月	
成約件数	東京都	(件)	1,523	1,406	1,105	1,559	1,447	1,541	1,422	1,315	1,640	1,983	1,363	1,282	1,382
		(%)	20.2	10.1	23.3	21.2	13.1	22.3	22.0	6.4	3.9	6.1	-7.4	-16.2	-9.3
	東京都都区部	(件)	1,234	1,114	849	1,246	1,143	1,194	1,128	1,036	1,301	1,574	1,076	1,007	1,117
		(%)	23.8	14.0	19.7	25.6	15.2	22.3	23.3	6.3	4.6	5.9	-7.6	-16.4	-9.5
	東京都多摩	(件)	289	292	256	313	304	347	294	279	339	409	287	275	265
		(%)	7.0	-2.7	36.9	6.5	5.9	22.2	17.1	6.9	1.5	7.1	-6.8	-15.6	-8.3
	埼玉県	(件)	400	384	299	378	407	385	367	322	414	496	360	308	336
		(%)	18.7	-0.8	14.6	6.5	19.7	24.2	37.5	1.6	0.0	-1.6	-18.7	-22.0	-16.0
	千葉県	(件)	423	403	301	385	418	387	372	355	433	505	381	351	376
		(%)	21.9	14.2	11.5	6.1	8.9	10.9	11.7	20.7	-2.0	5.2	-11.0	-4.6	-11.1
	神奈川県	(件)	803	772	545	801	794	808	739	696	824	1,010	681	697	718
		(%)	11.4	7.4	6.2	3.9	7.2	23.4	23.8	3.9	-6.6	3.4	-12.2	-11.0	-10.6
横浜市・川崎市	(件)	589	555	410	601	581	604	533	507	610	728	486	523	536	
	(%)	11.6	6.7	6.5	6.9	4.3	29.9	18.7	1.6	-5.7	-2.2	-17.2	-7.4	-9.0	
神奈川県他	(件)	214	217	135	200	213	204	206	189	214	282	195	174	182	
	(%)	10.9	9.0	5.5	-4.3	15.8	7.4	39.2	10.5	-8.9	21.0	3.2	-20.2	-15.0	
㎡単価	東京都	(万円)	52.9	51.9	51.9	52.8	53.7	54.2	53.6	54.5	54.5	54.2	57.4	54.4	56.3
		(%)	7.0	4.5	6.6	9.5	10.4	12.6	7.2	8.0	7.3	4.7	11.4	5.3	6.5
	東京都都区部	(万円)	57.7	57.3	58.8	58.0	59.2	60.7	59.4	60.4	60.2	60.0	62.6	59.7	61.3
		(%)	6.4	5.0	11.3	9.5	10.5	13.7	7.3	8.6	7.9	5.5	11.4	4.8	6.2
	東京都多摩	(万円)	35.3	33.8	32.7	35.3	35.6	34.3	34.1	35.4	35.2	35.3	40.3	34.9	35.3
		(%)	3.6	-3.9	-6.8	2.3	5.9	5.4	4.6	6.3	4.1	3.7	13.2	1.8	-0.1
	埼玉県	(万円)	25.2	23.3	25.3	25.7	24.3	25.8	24.6	24.6	25.7	25.5	25.1	23.7	24.7
		(%)	3.1	-5.6	3.3	1.7	3.6	3.1	5.5	-1.6	11.0	4.7	3.9	-6.8	-2.1
	千葉県	(万円)	24.9	23.4	24.5	23.6	23.6	22.4	22.8	23.9	23.7	24.5	24.1	24.2	23.4
		(%)	12.9	3.3	-0.6	1.7	-4.8	-4.2	3.4	-1.2	3.3	2.9	-1.3	3.7	-5.7
	神奈川県	(万円)	34.0	35.4	35.8	36.6	35.6	36.5	36.2	37.0	37.1	37.4	36.3	37.3	37.7
		(%)	-0.1	3.7	0.7	4.4	1.5	4.2	6.2	1.9	6.3	6.1	0.1	3.8	10.8
横浜市・川崎市	(万円)	36.7	38.4	38.5	39.8	39.2	39.7	39.6	39.9	40.3	40.6	39.9	40.3	40.7	
	(%)	-1.4	3.3	2.6	4.2	3.5	2.3	6.1	2.3	6.0	6.6	2.1	0.5	11.0	
神奈川県他	(万円)	27.0	27.5	27.5	26.7	26.0	27.3	27.6	29.5	27.9	29.4	27.8	28.3	28.8	
	(%)	5.2	5.2	-7.7	-1.1	-1.4	6.2	12.6	3.3	6.1	12.0	1.9	11.9	6.7	



3. 地域別中古マンション成約動向

札幌市・仙台市

札幌市は成約件数が減少し単価は上昇、仙台市は双方プラスが続く

○成約件数

14年6月の成約件数は札幌市が前年比で8.8%減少し、仙台市は同10.6%増加した。札幌市は3ヶ月連続で減少、仙台市は2ヶ月続けて増加した。

○成約㎡単価

6月の成約単価は札幌市が前年比プラス16.7%で2ヶ月ぶりに上昇、仙台市はプラス14.5%で4ヶ月連続の上昇となったが、14年に入ってから㎡単価の水準は両市ともに概ね横ばいで推移している。

			2013年						2014年						
			6月	7月	8月	9月	10月	11月	12月	1月	2月	3月	4月	5月	6月
成約件数	北海道札幌市	(件)	227	204	178	235	203	210	153	175	198	268	199	182	207
		(%)	17.0	1.5	15.6	4.9	2.5	20.0	0.7	8.7	-9.6	3.9	-7.0	-10.8	-8.8
	宮城県仙台市	(件)	94	91	64	89	73	117	102	99	92	117	90	108	104
		(%)	64.9	18.2	10.3	3.5	-15.1	77.3	50.0	62.3	-2.1	2.6	-1.1	8.0	10.6
㎡単価	北海道札幌市	(万円)	16.2	16.3	15.9	16.4	17.4	17.0	17.4	17.4	17.6	18.0	18.3	11.3	18.9
		(%)	7.1	4.8	3.3	4.8	12.7	7.2	15.0	12.4	6.9	3.3	11.3	-34.3	16.7
	宮城県仙台市	(万円)	22.1	22.2	23.0	24.1	25.1	23.6	23.4	24.0	26.0	25.6	25.7	25.5	25.3
		(%)	14.1	2.7	13.7	16.5	17.7	7.0	13.4	7.1	-2.5	0.7	4.6	7.0	14.5



4. 首都圏中古戸建住宅件数

2014年6月前年同月比 成約件数 **-7.6%** 新規登録件数 **-0.9%** 在庫件数 **-6.6%**

成約・新規登録・在庫とも件数は減少

○成約件数

14年6月の首都圏における中古戸建住宅の成約件数は1,034件で前年比マイナス7.6%と、5ヶ月連続で減少した。中古マンションと同様に大幅に増加した前年同月(13年6月)の水準が高かったため、その反動から中古戸建も前年比でマイナスとなったが、減少率は縮小している。

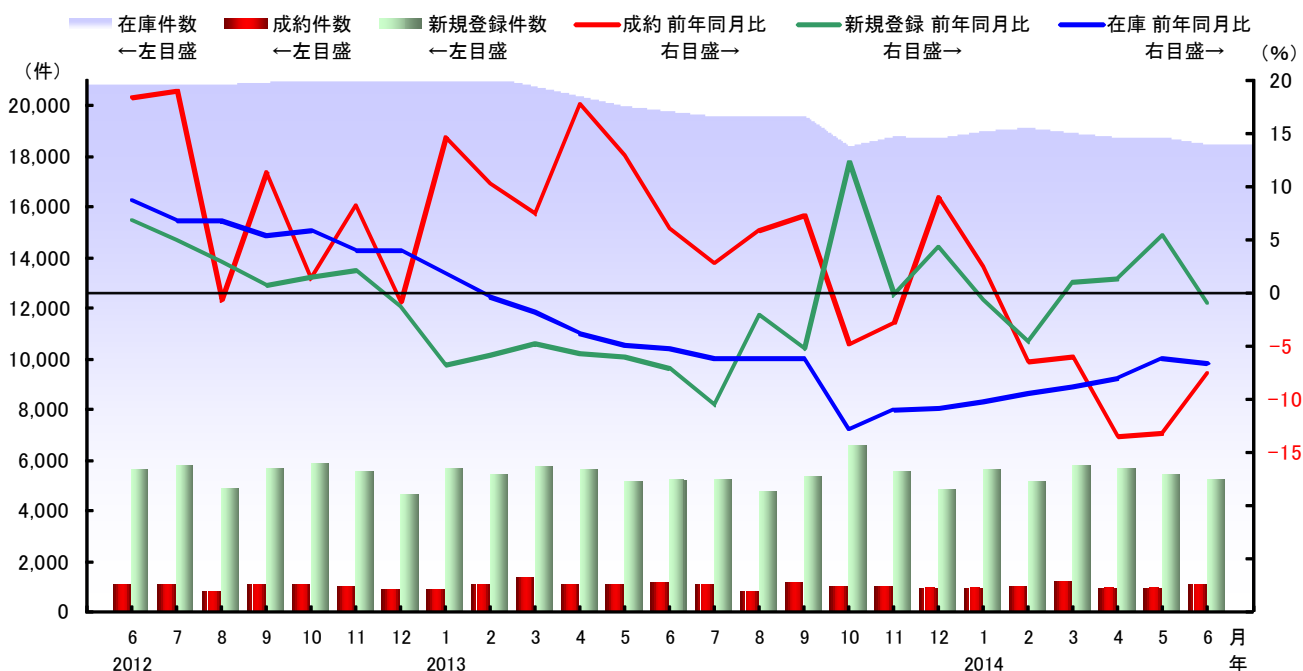
○新規登録件数

6月は5,148件で前年比マイナス0.9%と4ヶ月ぶりに減少した。中古戸建の新規登録件数は3月以降増加していたが、直近ではやや勢いを欠く状況がみられた。

○在庫件数

6月は18,473件で前年比マイナス6.6%と17ヶ月連続の減少となった。新規登録件数がわずかに減少したことなどから縮小気味だった在庫件数の減少率は再び拡大した。

■首都圏 中古戸建住宅件数の推移



	2013年							2014年					
	6月	7月	8月	9月	10月	11月	12月	1月	2月	3月	4月	5月	6月
成約件数(件)	1,119	1,074	809	1,089	972	957	935	887	984	1,205	927	886	1,034
前年同月比(%)	6.0	2.8	5.9	7.3	-4.9	-2.8	9.0	2.4	-6.4	-5.9	-13.4	-13.2	-7.6
新規登録件数(件)	5,195	5,151	4,749	5,321	6,562	5,522	4,802	5,574	5,118	5,733	5,636	5,400	5,148
前年同月比(%)	-7.0	-10.5	-2.0	-5.2	12.3	-0.2	4.4	-0.6	-4.6	1.1	1.3	5.5	-0.9
在庫件数(件)	19,782	19,577	19,563	19,624	18,405	18,790	18,726	18,998	19,133	18,926	18,749	18,765	18,473
前年同月比(%)	-5.2	-6.1	-6.2	-6.2	-12.9	-11.0	-10.8	-10.2	-9.4	-8.8	-8.0	-6.1	-6.6



5. 首都圏中古戸建住宅価格

2014年6月前年同月比 成約価格 +0.1% 新規登録価格 -4.3% 在庫価格 -2.4%

成約価格は横ばい、新規登録・在庫価格は下落続く

○成約価格

14年6月の首都圏の中古戸建住宅価格は、2,910万円で前年比プラス0.1%と4ヶ月ぶりに上昇したがほぼ横ばいの状況が続く。成約件数が減少するなかで、価格水準の高いエリアの平均価格が上昇したことなどから、平均価格は前月比でも上昇した。

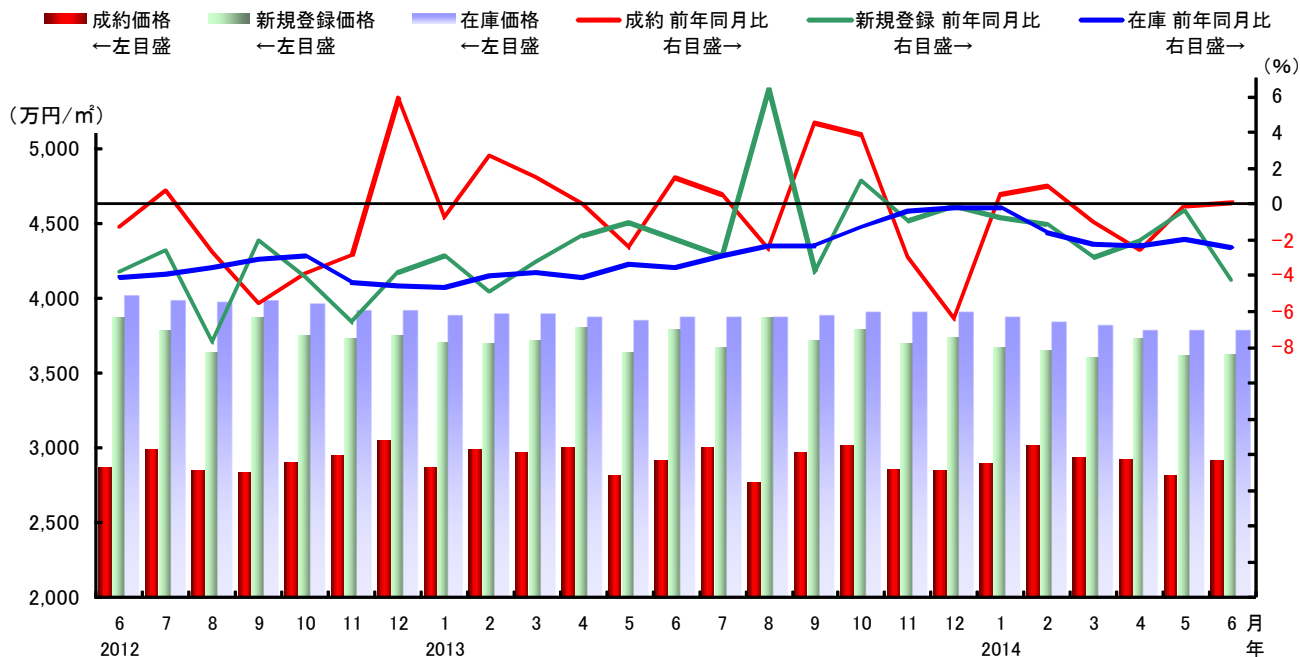
○新規登録価格

6月は3,625万円で前年比マイナス4.3%と8ヶ月連続で下落している。前月比ではやや上昇したが、今年に入ってからは一進一退の動きを示している。

○在庫価格

6月は3,771万円で前年比マイナス2.4%と11年8月以来の下落が続いている。前月比はほぼ横ばいだが新規登録価格の下落が続き、在庫価格の下落傾向は変化していない。

■首都圏 中古戸建住宅価格の推移



	2013年							2014年					
	6月	7月	8月	9月	10月	11月	12月	1月	2月	3月	4月	5月	6月
成約価格(万円)	2,908	3,002	2,767	2,964	3,008	2,850	2,849	2,885	3,013	2,935	2,922	2,805	2,910
前年同月比(%)	1.5	0.5	-2.5	4.5	3.9	-3.0	-6.4	0.5	1.0	-1.0	-2.6	-0.1	0.1
新規登録価格(万円)	3,787	3,666	3,861	3,714	3,790	3,684	3,735	3,667	3,644	3,596	3,723	3,613	3,625
前年同月比(%)	-2.0	-2.9	6.4	-3.8	1.3	-0.9	-0.1	-0.8	-1.1	-3.0	-2.1	-0.4	-4.3
在庫価格(万円)	3,865	3,861	3,870	3,881	3,903	3,896	3,897	3,870	3,829	3,805	3,773	3,772	3,771
前年同月比(%)	-3.5	-2.9	-2.3	-2.3	-1.3	-0.4	-0.2	-0.2	-1.6	-2.2	-2.3	-2.0	-2.4



6. 地域別中古戸建住宅成約動向

首都圏

成約件数は多摩・神奈川県他で増加、成約価格は東京都内以外で下落

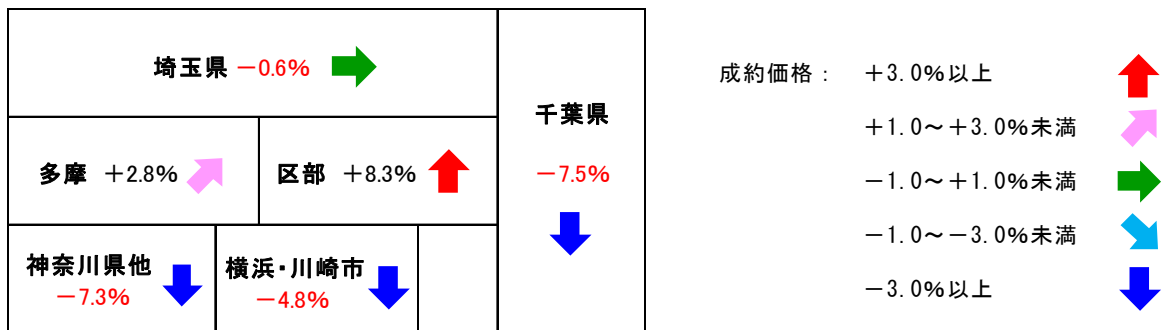
○成約件数

都県6地域における14年6月の中古戸建住宅の成約件数は、多摩や神奈川県他を除く地域で減少した。横浜・川崎は9ヶ月連続、埼玉県は6カ月連続、都区部は5ヶ月連続、千葉県は3ヶ月連続で減少したが、神奈川県他など一部では増加するエリアもみられるようになった。

○成約価格

6月の成約価格は都区部と多摩を除く各地域で下落した。郊外を中心に弱含みの傾向は続くが、価格水準の高い東京都内の上昇により首都圏全体の平均価格は横ばいとなった。

■成約価格の前年同月比（2014年6月）



		2013年						2014年						
		6月	7月	8月	9月	10月	11月	12月	1月	2月	3月	4月	5月	6月
成約件数	東京都 (件)	273	326	231	309	297	259	290	269	297	366	258	246	265
	(%)	-11.9	3.8	15.5	2.7	2.8	-14.8	3.9	20.1	-13.7	-7.6	-18.4	-9.9	-2.9
	東京都都区部 (件)	145	182	116	176	165	131	137	138	159	190	142	121	129
	(%)	-15.2	17.4	7.4	12.8	5.8	-15.5	-14.4	21.1	-20.9	-5.0	-17.4	-15.4	-11.0
	東京都多摩 (件)	128	144	115	133	132	128	153	131	138	176	116	125	136
	(%)	-7.9	-9.4	25.0	-8.3	-0.8	-14.1	28.6	19.1	-3.5	-10.2	-19.4	-3.8	6.3
	埼玉県 (件)	248	225	158	231	204	197	195	175	168	241	197	178	202
	(%)	10.2	8.7	-6.0	19.7	-5.6	0.0	17.5	-7.9	-14.3	-2.4	-16.5	-18.0	-18.5
	千葉県 (件)	255	213	185	217	198	227	197	181	208	249	199	190	220
	(%)	6.3	-3.6	17.1	1.9	2.1	17.6	14.5	19.9	7.2	2.0	-6.1	-15.6	-13.7
	神奈川県 (件)	343	310	235	332	273	274	253	262	311	349	273	272	347
	(%)	22.1	2.3	-1.3	7.8	-15.5	-5.8	5.0	-13.0	-1.9	-11.4	-11.1	-11.1	1.2
横浜市・川崎市 (件)	198	166	117	185	152	151	121	141	161	178	141	148	189	
(%)	31.1	-3.5	-7.9	13.5	-9.5	-15.6	-9.0	-13.5	-15.7	-16.4	-9.6	-4.5	-4.5	
神奈川県他 (件)	145	144	118	147	121	123	132	121	150	171	132	124	158	
(%)	11.5	9.9	6.3	1.4	-21.9	9.8	22.2	-12.3	19.0	-5.5	-12.6	-17.9	9.0	
成約価格	東京都 (万円)	4,104	4,047	3,740	4,221	4,315	4,043	3,985	3,853	4,352	4,084	4,219	3,757	4,270
	(%)	0.9	-3.1	-11.3	10.9	3.2	3.1	-6.8	-7.1	8.5	0.5	-2.6	-5.1	4.0
	東京都都区部 (万円)	4,937	4,815	4,499	5,003	5,186	5,062	4,948	4,591	5,309	5,084	5,013	4,538	5,347
	(%)	3.8	-3.8	-7.9	14.8	5.8	6.6	-1.2	-8.2	18.6	6.4	-7.0	-5.7	8.3
	東京都多摩 (万円)	3,160	3,076	2,974	3,186	3,226	3,000	3,123	3,075	3,250	3,004	3,248	3,001	3,248
	(%)	-1.7	-8.5	-13.5	-0.9	-3.4	-2.0	-5.0	-5.6	-3.2	-9.8	6.0	-0.7	2.8
	埼玉県 (万円)	1,972	1,949	2,043	1,958	1,883	1,982	1,953	1,956	2,013	1,897	1,901	1,826	1,960
	(%)	2.0	2.3	9.2	-0.7	-5.6	3.2	-6.4	5.7	3.3	-3.0	-2.6	-2.3	-0.6
	千葉県 (万円)	1,881	1,980	1,677	1,799	1,855	1,822	1,880	1,902	1,751	1,838	1,810	1,913	1,739
	(%)	-4.4	10.6	-0.4	-4.3	5.6	-8.4	4.7	10.0	-11.5	2.4	-2.5	3.8	-7.5
	神奈川県 (万円)	3,396	3,369	3,156	3,255	3,262	3,198	2,994	3,192	3,120	3,230	3,243	3,208	3,166
	(%)	11.1	0.2	0.9	5.3	7.6	-1.1	-5.4	1.6	-0.3	0.4	0.4	1.6	-6.8
横浜市・川崎市 (万円)	3,865	3,837	3,681	3,822	3,809	3,592	3,637	3,642	3,635	3,849	3,808	3,738	3,679	
(%)	8.9	-0.4	4.7	11.7	10.1	-1.3	-1.5	3.7	2.3	7.8	1.0	5.2	-4.8	
神奈川県他 (万円)	2,755	2,830	2,636	2,541	2,574	2,713	2,405	2,666	2,568	2,586	2,639	2,575	2,553	
(%)	10.8	3.9	-1.8	-6.4	0.2	5.0	-4.6	-1.4	3.3	-7.7	-1.3	-6.4	-7.3	



6. 地域別中古戸建住宅成約動向

札幌市・仙台市

札幌市の成約件数・価格のプラス基調続く、仙台市は件数プラス・価格マイナス

○成約件数

14年6月の成約件数は、札幌市が前年比プラス29.5%と4ヶ月連続で増加した。仙台市もプラス32.6%と3ヶ月ぶりに増加に転じた。

○成約価格

6月の成約価格は、札幌市が前年比プラス1.9%と4ヶ月連続で上昇した。一方、仙台市はマイナス3.8%で2ヶ月続けて下落している。

			2013年						2014年						
			6月	7月	8月	9月	10月	11月	12月	1月	2月	3月	4月	5月	6月
成約件数	北海道札幌市	(件)	112	130	121	141	138	132	110	78	93	112	108	120	145
		(%)	-7.4	28.7	59.2	10.2	5.3	25.7	23.6	-8.2	-3.1	10.9	22.7	9.1	29.5
	宮城県仙台市	(件)	43	50	45	58	35	53	41	39	48	61	32	37	57
		(%)	10.3	11.1	73.1	45.0	-22.2	55.9	-2.4	21.9	60.0	38.6	-5.9	-11.9	32.6
成約価格	北海道札幌市	(万円)	1,563	1,560	1,608	1,562	1,679	1,570	1,622	1,446	1,549	1,610	1,586	1,642	1,593
		(%)	1.2	4.3	11.4	-0.8	15.0	4.9	5.0	-7.2	-12.6	2.9	2.5	5.9	1.9
	宮城県仙台市	(万円)	2,122	2,157	2,144	2,085	2,377	2,152	2,425	2,232	1,995	2,353	2,558	2,142	2,042
		(%)	3.4	14.2	8.8	13.9	10.8	20.0	11.3	8.5	1.1	12.4	16.5	-1.8	-3.8

月例速報マーケットウォッチ・サマリーレポートについて

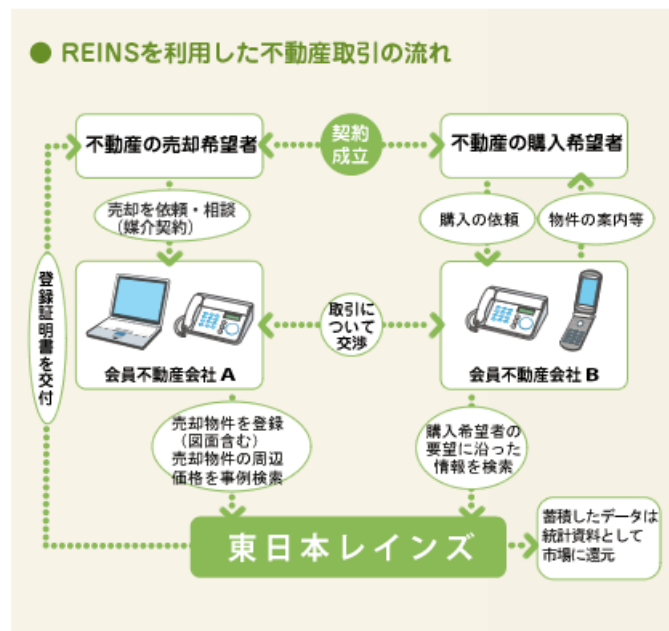
- このレポートは、公益財団法人東日本不動産流通機構（東日本レインズ）に登録されている物件情報の月次集計結果である月例速報マーケットウォッチの中から、首都圏及び札幌市・仙台市の不動産流通市場の動きについて抜粋・要約し解説したものです。
- ここでは中古マンション・中古戸建住宅の成約物件、新規登録物件、在庫物件の件数・価格等から、首都圏全体および地域別の最新動向について分析・紹介しています。
- なお、土地や新築戸建住宅の動向および詳細なエリア別の動向については、月例速報マーケットウォッチのデータ編に記載した数表をご参照下さい。

掲載データについて

- 掲載対象は「中古マンション」「中古戸建住宅」の売買物件で、媒介契約物件のほか会員の売り主および代理物件を含みます。掲載データの㎡単価、価格は平均値を示します。
- 集計は、各月とも月初から月末までに当機構に登録等があったものです。
 - 「成約物件」＝当月に成約報告のあったものを集計
 - 「新規登録物件」＝当月に新たに登録のあったもの（新規の売り出し物件）を集計
 - 「在庫物件」＝当月末時点で登録されている物件（売り出し中の物件）を集計

レインズ（REINS）について

- レインズとは、Real Estate Information Network System（不動産流通標準情報システム）の略称で、国土交通大臣から指定を受けた不動産流通機構が運営しているコンピュータ・ネットワーク・システムの名称です。
- 指定流通機構の会員不動産会社が不動産情報を受け取ったり情報提供を行うシステムで、会員間での情報交換がリアルタイムで行われています。
- 公益財団法人東日本不動産流通機構は通称「東日本レインズ」と呼ばれています。



2014（平成26）年7月10日

お問い合わせ先



国土交通大臣指定 公益財団法人 東日本不動産流通機構
 〒101-0044 東京都千代田区鍛冶町 2-3-2 神田センタービルディング 2F
 TEL : 03-5296-9350 <http://www.reins.or.jp/>